

## LA TORRE DE SALADEURES, per Mossen JOSEPH GUDIOL.



El castell dit de Saladeures resulta esser una de les curiositats més dignes d'estudi en la Plana de Vich. Entre el llevant y mig-dia de la comarca vigatana, sobre un pujol que deixa entreveure parets y muralles mig perdudes, s'alça la quadrada torra de pedra grisa, feta de carreus ben quadrejats y picats, recort del antich *castrum de Ederis*.

En la part d'aquesta construcció que mira a ponent s'hi obre una gran finestra que devia haver sigut el portell d'entrada, donant un rectangle de 1'58 × 0'84 metres, ab macissa llinda sobre la que s'apoya un arch semicircular ab timpà tapat.

Aquest timpà y llinda son interessants per contenir esculpits el primer una creu equilateral astada ab les lletres *alpha* y *omega* gregues, y la segona una inscripció mètrica llatina difícil d'interpretar y per això més digna de cridar l'atenció. Falten lletres al començament y acabament de la primera de les tres ratlles en que està dividit l'epígraf. Potser en altres dies se clavaren en aquells llocs de la pedra els ganxos y currioles que mourien la trapa que tancaria la finestra.

Les lletres son bastant grosses, haventhi en la primera ratlla que fan quasi quinze centimetres d'alçada, pero 's presenten lligades entre sí y per altra part el temps s'es cuidat prou de salinarles. Diu aixís (Fig. 2):

HOS..... ONI RESERAS HEC IVRE PA.....  
SVME TVERE PETRE STABILIS PETRA LIMINA PETRE  
SINT VT PONTIFICI CLEROQVE IVVAMINA VICI

Es difícil, si no impossible, donar una interpretació satisfactoria a la primera ratlla del epígraf, y més si 's vol conservar la cadencia dels versos hexàmetres lleonins que apar notarse en les dues que segueixen y resulten fàcilment intel·ligibles. La mutilació y estranyesa de les primeres síl·labes llegibles fa del tot insegura la restauració hipotètica d'un vers que sembla esser preparatori dels demés y que, de totes maneres, poca falta fa per entendre el sentit general de l'inscripció.

Els versos segon y tercer son una súplica al Sant Patró de l'Iglesia Vigatana:

*Accepta, protegeix, oh (Sant) Pere, pedra ferma, (aquest) castell de pedra.  
Perque sia l'ajuda del Bisbe y del clero de Vich.*

Es, en realitat, aquesta làpida un document d'interés històric, fent referència als temps en que els Bisbes de Vich en nom de sa Iglesia disfrutaven d'un domini

civil que podia convenir defençar. Hi ha un altre document que ens ha pervingut en un pergami dels conservats en l'Arxiu de la Mensa Episcopal de Vich que apar tenir directa relació ab el text de l'inscripció de la torra de Saladeures. Es aquest pergami l'acta de la convinença feta entre el Bisbe de Vich Pere de Redorta y els germans Guillem y Pere d'Eures, el dia setzè ans de les kalendes de Novembre (17 d'Octubre) del any 1148, onzè del regnat de Lluís el Jove. En



Fig. 1. — Torre de Saladeures

(Fot. Mas)

virtut d'aquest tracte, el Bisbe, d'acort ab sos canonges, establia un feu del gra que cullís en la part ponent de la Plana de Vich, donantlo als Eures, que en cambi prometien defensar el dret de la Iglesia vigatana y els bens y persones referents a la mateixa, concedint al Bisbe y Canonges el dret d'entrar, sortir y guerrejar en el *castell d'Eures*, posseínt aquestos el castell contra tothom, excepte contra el senyor de Taradell y el mateix senyor del *castell d'Eures*, que quedava propietari del mateix, estant, de totes maneres, supeditat al tardellench. També s'establia que els Eures tindrien un matxo en la host aixecada pel Bisbe, que de sempre s'entendria ab el dels dos germans que devingués propietari del castell y deuria prestar al Bisbe un cavaller ben armat en cas de que hi hagués dissensió entre el Prelat y el senyor de Taradell.

Vegis el curiosíssim document en que consta tot això:

«Haec est conuenientia facta inter dominum Petrum ausonensem episcopum, et Guillemum de ederis ac petrum fratres.

Donat primum predictus

episcopus, consilio et uoluntate canonicorum sedis sancti Petri iam dictis fratribus Guillermo scilicet et Petro, XII, sextarios annone ad feuum. VI uidelicet ordeï et, VI, spelte, ad mensuram uici rectam singulis annis, a medio augusto usque ad festum sancti michaelis, infra terminos Sancti Felicis de torilione, usque ad ecclesiam sancte eulalie de riuo meritabili. Et si iam dictus episcopus infra statutum tempus non dederit illis prefatos, XII, sex..... habeant et recipiant illos iam dicti fratres in medietate decimarum ecclesie sancte eulalie de riuo meritabili. Propter quam donacionem et feuum conueniunt supra dicti fratres..... domino deo et sancto Petro de uico et domino Petro ad servicium sedis suisque successoribus quod sint sui fideles homines et suis propriis manibus commendati,

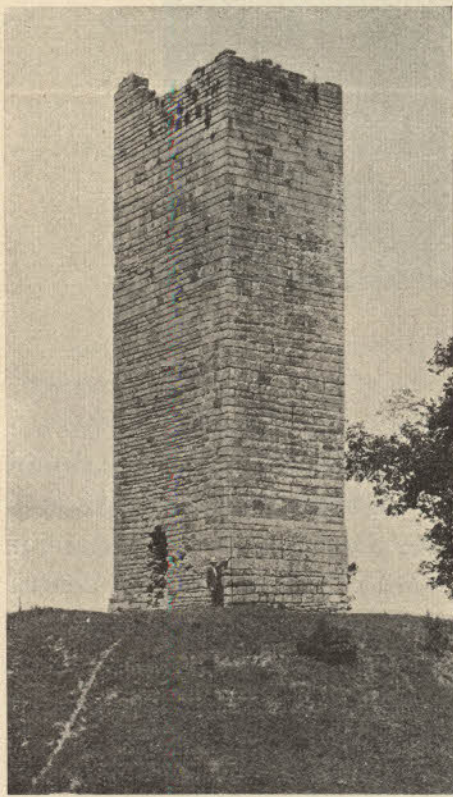


Fig. 3. — Torre de Saladeures (Fot. Mas)



Fig. 2. — Inscripció de la finestra de ponent

et quod erunt fideles de suo corpore et de sua uita, et de corporibus canonicorum similiter et de omni honore sancti Petri, que hodie habet, et deinceps deo donante adquisierit, et de omni honore canonicæ sancti Petri, et canonicorum eius, et quod sint inde sibi adiutores et defensores, contra cunctos homines et feminas per rectam fidem sine engan, excepto suo domino de taradello, et donant eidem episcopo et successoribus suis, et ipsis canonicis ausonensibus, intrare exire, et guerreiare in ipsum castrum de ederis, ita quod possint ibi stare, et defendere se ipsos, et omnem honorem sancti Petri si necesse fuerit, et habeant supra dictum castrum predicto modo contra cunctos homines et feminas, et nullus hominum contra eos nisi dominus de taradello, et dominus castelli de ederis. Si uero predicti fratres vel quispiam de eorum familia, aliquid episcopo et canonicis suis foriferint, si infra XXX dies ammoniti ab episcopo vel a suis canonicis redirigere noluerint, tandiu supra

dictus episcopus teneat predictum beneficium, donec ipsi redirigant, quod fori-  
fecerint. Insuper conueniunt ambo fratres episcopo successoribus que suis, quod  
prestant ei unum mulum recipientem in hoste. Et si contigerit istos fratres ali-  
quando ad diuisionem uenire, istam conuenienciam faciat episcopus cum illo  
tantum ad quem predictum castellum sua diuisione remanserit. Et si dominus  
de taradello steterit male cum episcopo ausonensi, liberet Guillelmus de ederis  
episcopo unum militem bene paratum ad suum seruicium, et dominus de ederis  
non possit dimittere dictum feuum episcopale alicui eredi inisi illi cui castrum  
de ederis dimiserit... uidelicet tantum. Actum est hoc XVI kalendis Novembris  
anno XI regni regis Ludovici iunioris.

Petrus dei gracia ausonensis episcopus subscribo. † Hic primicherius firmat  
nomine petrus. † Berengarius sacriscripius. G. scriptis fauet archidiaconus  
istis †. Sig † num Guillermi de solario.

Bernardus leuita. Bernardus leuita. Petrus adest testis hec confirmans fidelis.

Guillelmus de sancta eugenia. Sig † num Guillermi de ederis. Sig † num petri  
fratris eius. Sig † num guillermi de balaniano. Sig † num bertranni de merola.

Sig † num petri de sancta eugenia. Berengarius scriba qui hec scripsit die et  
anno quo supra. Et sunt anni ab incarnatione christi millesimo C XLVIII» (1).

En virtut de tal conuinença el castell de Saladeures resultava, com diu  
l'inscripció de son portell copiada abans, *la ajuda ó defensa del Bisbe y Clero  
de Vich*.

Aquesta avinença defensiva de l'Iglesia vigatana degué existir durant el  
pontificat del Bisbe Pere de Redorta. He vist un document pel que consta que els  
ministres d'aquell Bisbe portaren al *castrum de Edris* un soldat, *armigerum*, del  
precentor Guillelm de Meyà que havia fet una mort entre els familiars del mateix  
precentor. A finals del segle XII no s troben pas més referencies a tal acort,  
ab tot y que les bregues per defensar el dret del Bisbe y Iglesia vigatana sobre  
la Ciutat duraren per espay d'alguns segles.

Potser s'hagi de considerar com a definició de l'acort el fet de que el Guillem  
d'Eures y son fill Guillem de Rocafort, de consentiment del Bisbe Ramón de  
Castellterçol empenyoessin a la canònica els dotze sestiers de gra, de que  
parla el document copiat y que rebien de feu, per 300 morabatins bons llo-  
bins, de set sous barcelonins cada un. Aquest empenyorament de 26 Desem-  
bre de 1186 (Arxiu de la Mensa Epis-  
copal de Vich, vol. 8 núm. 35), portà  
un cambi en les relacions entre l'Eures  
y el Capítol, donant una nova organi-  
sació del feu, que tot indica que cessà.



Fig. 4. — Inscrició procedent d'una finestra  
de la Torre de Saladeures

(1) Arxiu de la Mensa Episcopal de Vich. Volum 8 de pergamins, número 41.

No fou pas l'inscripció copiada abans l'única que s'posà al castell de Saladeures. En la casa dels masovers del mateix castell, feta en bona part ab materials procedents de la vella fortificació, fins fan ben pochs anys hi havia una llinda que fou treta y avuy està guardada per esser tornada a la torra, llinda en la que s'hi pot llegir un epigrafi que apar contemporani del ja dit.

En caràcters ben clars s'hi troben expressats aquestos versos realment dignes d'una fortalesa (Fig. 4):

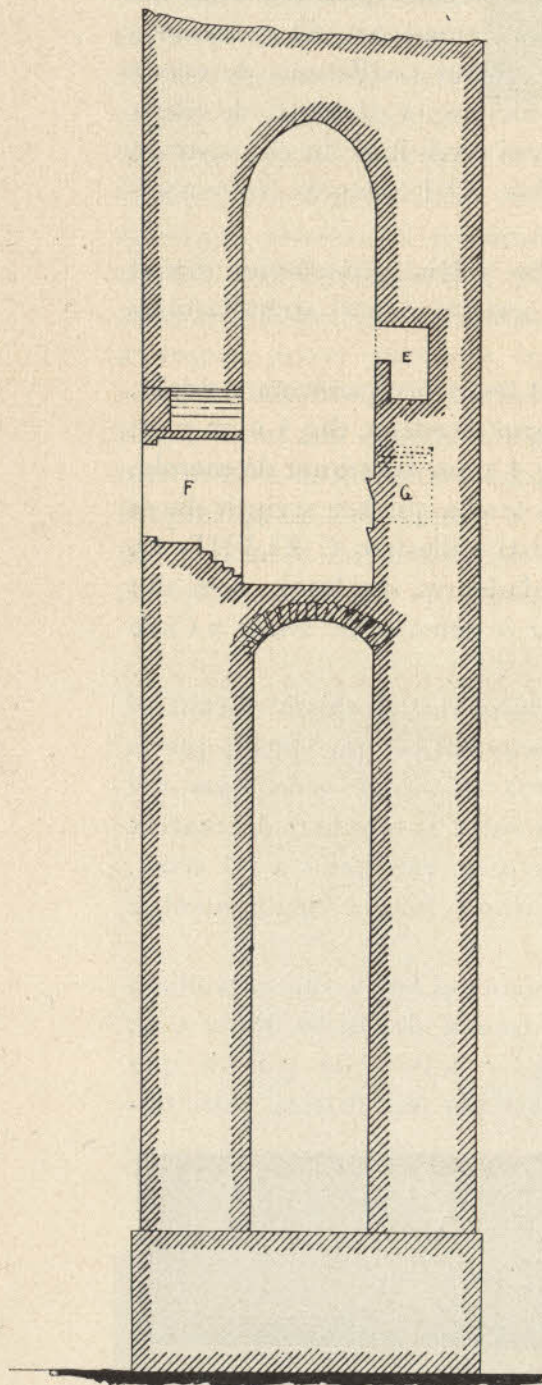
REDDAT TE AVDENTEM  
QVEM DAT METVS HVC FVGIENTEM.

Aquesta que sembla senzilla inscripció dona un pensament quelcom alambicat y de difícil explicació. Potser, entenent que ella se refereix als que la necessitat obligava a tancar-se al castell, perque fossin valents y no decaiguessin d'esperit, degui interpretar-se aixís:

*Que (aquesta torra) te fassi valent  
a tu a qui la por mena aqui fugitiu.*

Si la torra era l'últim ampar dels que havien abandonat ja les muralles exteriors, no havia pas de serhi de més l'excitació que el llatí del segle XII feya grabar en una de ses pedres a fi de que enraonés, fent una especie d'arenga, en nom de tota la fortalesa.

La força de Saladeures pel Maig de 1280 estava en poder den Berenguer de Santangenia (Curia Fumada de Vich, Manual 1279-80). Després passà a possessió de la familia Dosrius y en Joan de Dosrius, fill den Galceran Dosrius, de la familia que tenia son casal en la parroquia de Sant Vicens de Torelló, posseïa aquest castell al començament del segle XV, essent el primer document que'n dona fè de 15 de Desembre de 1410 (C. F., Manual del notari Bernat Escayó). En Galceran Dosrius a 6 Mars de 1402 en sos



Esc. 1 : 100.

Fig. 5. — Torre de Saladeures. Secció

documents no parlava pas de que fos senyor de Saladeures, però el seu fill en una escriptura de 15 de Janer de 1413 se deya *hereditatus donatione irrevocabili inter vivos de dicta domo deures aliisque bonis pro certa parte domine ysabelis quondam matris mee que ab intestato desesit* (C. F. Id., íd.) Això apar indicar que el castell li vindria per part de sa mare, emparentada ab els Santaugenia. Després, en la segona meitat del segle XV, vingué Saladeures en poder del vigatà Bernat Sala, per part de sa esposa Antonia Tallander, filla d'Aldolça Dosrius. Per això el castell que al segle XIII es dit ja *domus de Ederis*, vingué a anomenarse *torre de Dosrius*. El mot *Saladeures* es el darrer que hem trobat en els documents, podent tant venir de la mansió senyorial dita *sala*, com del nom de la familia possessoria.

Els plans y fotograbats adjunts han de donar per feta la descripció de la torra de Saladeures.

Aquesta, interiorment, presenta dos departaments o cambres superposades, que s comuniquen per un forat deixat aposta en un recó de la volta que cubreix la inferior. Aquesta antigament no tenia pas l'esborranch que avuy hi dona còmoda entrada per la part del mig-dia.

El lloch per introduirse dintre la torra era l'obertura que per la part de ponent ofereix la cambra superior, obertura quadrangular que mostra l'inscripció a que ns hem referit abans.

La cambra de baix té les parets llises, sens cap obertura antiga ni especial particularitat. La gent afirma que sota aquest departament encara hi ha una cambra subterrània; essent cert que anys endarrera, al pla terreno actual, hi havia un forat que servia de cau als cunills bosquetans.

El departament superior té, per la banda de dintre, l'obertura d'entrada

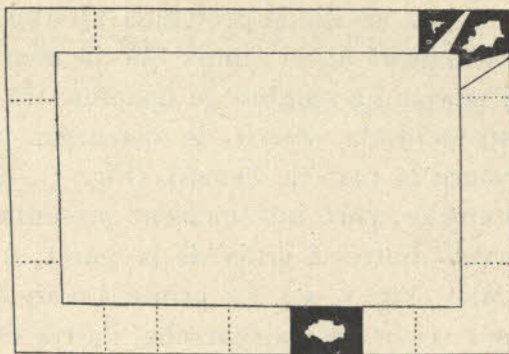
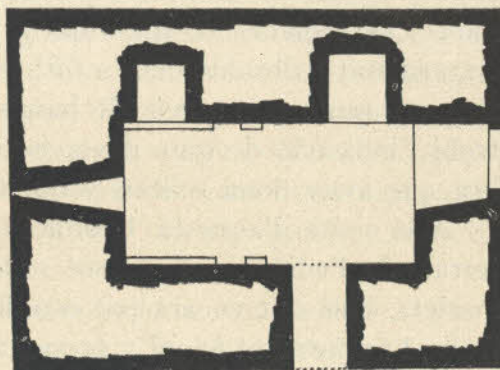
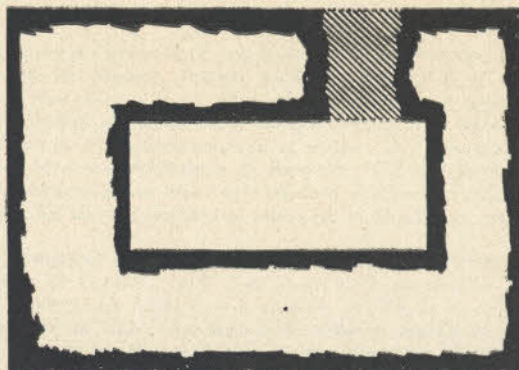


Fig. 6. — Plan a nivell del terrat



Plan a nivell del pis



Esc. 1 : 100

Plan a nivell de terra

coberta ab llinda protegida ab arch semicircular de descarga que exteriorment vé indicat ab el timpà que ja hem senyalat ornat ab la creu entre l'*alpha* y l'*omega*. La cambra té una finestra dirigida a tramontana (Fig. 5, F), també surmontada d'arch de descarga, y una estreta aspillera que deixa entreveure la part de llevant (Fig. 3). La paret de mig-dia no té comunicacions al exterior, però interiorment presenta una cavitat (Fig. 5, E) que s'enfonza cap avall dintre el gruix de la paret, y una especie d'hornacina ab volta semicircular (Fig. 5, G). La primera d'aquestes cavitats forma com un calaixó aposta per servir de guardarroba, l'altra està mes acostada al paviment y 's presenta fumada com si hagués servit de foguer.

En les parets de tramontana y mig-dia s'hi observen, corresponentse, unes pedres sortides y tallades a manera de les reglades per suportar lleixes o tarimes. Les reglades de més aprop la paret de ponent podien portar un ample empostissat utilisable com a llit; les altres, que son més estretes, sols aguantarien un tauló que servís de banch. En aquestes particularitats apar que s'hi trobi l'indicació de quin devia esser el mobiliari que convenia a aquesta cambra que avuy dona solitari y quiet hostatge a les olives.

A la volta d'aquesta habitació hi ha altra obertura que comunica ab el terrat de l'edifici, antigament rodejat d'un empit sobre el que s'alçaven uns marlets, dels que encara pot estudiarse l'emplaçament, conservantse bona part d'ells, l'un formant àngul y presentant sageteres. Alguna pedra que encara resta mostrant una superficie formant pla-inclinat, permet suposar si els marlets presentarian aiguaversos o cimals en piràmide.